

**Encuesta de desempeño y perspectiva empresarial  
EDPE, marzo 2024**

**División Económica  
abril 2024**

---

## Encuesta de desempeño y perspectiva empresarial, marzo 2024

La Encuesta de desempeño y perspectiva empresarial (EDPE) se aplica desde el 2009 a una muestra de empresas del sector privado no financiero establecidas en el país.

La EDPE permite conocer la perspectiva de los agentes económicos con respecto al comportamiento esperado, en el corto plazo (variación interanual al finalizar el 2024), de la producción, el empleo, los precios y los costos. El objetivo del estudio es proporcionar información para el análisis de la coyuntura económica del país.

Esta encuesta, aplicada en marzo del 2024, recolectó información de 183 empresas dedicadas a las actividades agropecuaria, manufacturera, comercio y servicios.

### *Producción y empleo*

Los empresarios estiman, en promedio, una variación interanual de la producción de 0,6% al finalizar el 2024 (con respecto al cierre del 2023). Las industrias que esperan un mayor crecimiento son manufactura (5,1%), alojamiento y servicio de comida (4,9%) y agricultura (4,6%). En contraposición, las que estiman mayores reducciones en su producción son las de otras actividades (-5,6%), las profesionales, científicas y técnicas (-5,2%) y enseñanza (-2,3%).

La percepción de aumento en la producción es atribuida, principalmente, a incrementos en la demanda, nuevos contratos, ajustes en los precios, aumento de la estructura productiva y apertura de nuevos establecimientos; mientras que las reducciones en la producción se deben principalmente a variaciones del tipo de cambio, condiciones climáticas, mayor competencia, reducción de la demanda y cancelación de contratos.

Además, el 57,4% de las empresas encuestadas estiman que la producción al cierre del 2025 será mayor respecto a la del 2024.

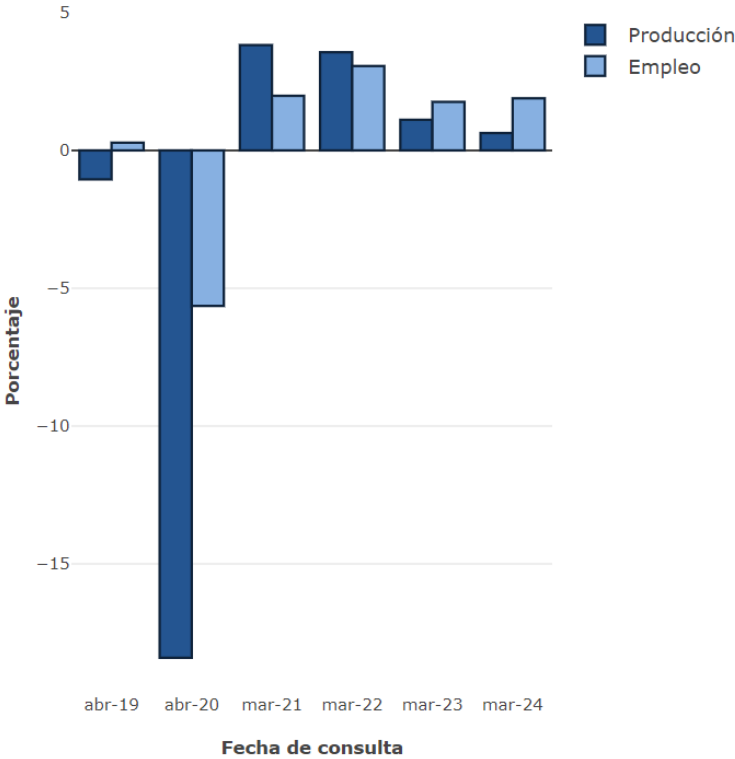
En relación con el empleo, la variación interanual promedio esperada al finalizar el 2024 es de 1,9%. Los entrevistados que indicaron los mayores incrementos del empleo pertenecen a las industrias relacionadas con alojamiento y servicios de comida (5,3%), manufactura (4,5%) y profesionales, científicas y técnicas (4,3%). En contraste, solo las empresas que desarrollan actividades administrativas y servicios de apoyo (-2,5%), inmobiliarias (-0,4%) y agricultura (-0,2%) estiman variaciones negativas en el empleo.

**Cuadro 1. Producción: factores asociados al comportamiento esperado al cierre del 2024 con respecto al cierre del 2023, en %**

	Factor	Producción
Mayor	<b>Total</b>	<b>100,0</b>
	Aumento de la demanda	14,0
	Nuevos contratos	32,2
	Otro	26,8
Menor	<b>Total</b>	<b>100,0</b>
	Reducción en la demanda	36,4
	Cancelación de contratos	25,0
	Otro	38,6

El Gráfico 1 muestra la perspectiva de los encuestados sobre el comportamiento interanual esperado en las variables de producción y empleo al finalizar cada año, según algunas aplicaciones de la encuesta que se han realizado del 2019 a 2024.

**Gráfico 1. Producción y empleo esperados al finalizar cada año, según fecha de consulta**  
 Variación interanual (%), 2019 a 2024

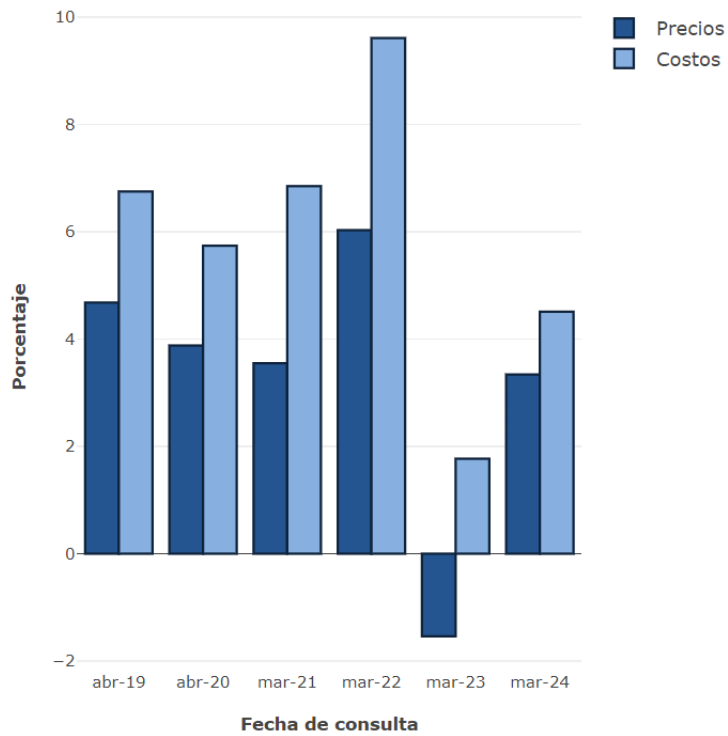


**Precios y costos**

Los encuestados estiman que la variación interanual de los precios será de un 3,3% al finalizar el 2024. Las empresas que esperan mayores aumentos en los precios son las que desarrollan actividades profesionales, científicas y técnicas (5,6%), manufactura (5,5%) e inmobiliarias (4,4%), mientras que las empresas que esperan disminuciones en los precios son las que se encuentran el grupo de otras actividades (-1,5%), agricultura (-1,3%) y transporte y almacenamiento (-0,6%).

Con respecto a los costos, los encuestados estimaron una variación interanual de 4,5% al finalizar el 2024. Las empresas que esperan mayores aumentos de los costos son las relacionadas con actividades profesionales, científicas y técnicas (8,7%), manufactura (7,2%) e inmobiliarias (7,1%). La única industria que espera disminuciones en sus costos es la relacionada con actividades administrativas y servicios de apoyo (-4,3%).

**Gráfico 2. Precios y costos esperados al finalizar cada año, según fecha de consulta**  
Variación interanual (%), 2019 a 2024



## Resumen de variaciones estimadas

En el Cuadro 2 se incluye la variación esperada, por industria, al finalizar el 2024, para cada una de las variables analizadas.

### Cuadro 2. Producción, empleo, precios y costos, por industria

Variación interanual esperada (%), 2024

Industria	Producción esperada	Precios esperados	Empleo esperado	Costos esperados
<b>Total</b>	<b>0,6</b>	<b>3,3</b>	<b>1,9</b>	<b>4,5</b>
Agricultura, silvicultura y pesca	4,6	-1,3	-0,2	1,2
Manufactura	5,1	5,5	4,5	7,2
Electricidad, agua y servicios de saneamiento	2,1	3,1	3,9	5,9
Comercio al por mayor y al por menor, reparación de vehículos	0,1	2,9	2,0	3,9
Transporte y almacenamiento	2,2	-0,6	0,3	2,0
Actividades de alojamiento y servicios de comida	4,9	2,5	5,3	2,8
Información y comunicaciones	3,2	3,1	0,3	5,6
Actividades inmobiliarias	-0,2	4,4	-0,4	7,1
Actividades profesionales, científicas y técnicas	-5,2	5,6	4,3	8,7
Actividades administrativas y servicios de apoyo	-1,1	2,5	-2,5	-4,3
Enseñanza	-2,3	3,1	1,9	3,3
Actividades de la salud humana y de asistencia social	-0,5	2,2	0,3	2,1
Otras actividades	-5,6	-1,5	0,9	6,6

## Inventarios

La mayoría de los empresarios que se dedican a actividades de manufactura mencionaron que los niveles de inventario de materia prima y producto terminado aumentará al finalizar el 2024 con respecto al 2023.

De igual forma, la mayoría de los encuestados que se dedican a la actividad de comercio mencionaron que los niveles de inventario de productos para la venta en el 2024 van a aumentar con respecto al 2023.

**Gráfico 3. Nivel de inventarios en manufactura (materia prima y producto terminado) y comercio (producto para venta)**  
Variación interanual (%), 2024

